



**BANQUE  
ALTERNATIVE  
SUISSE**

**Réellement différente.**



# **RAPPORT DE DURABILITÉ**

**2020**



# TABLE DES MATIÈRES

Préface	4
Introduction	5
Sustainable Banking Scorecard	7
Durabilité d'entreprise	13
L'impact climatique de la Banque Alternative Suisse	19
Objectifs et mesures	29
Indicateurs clés	33
Méthodologie de la Sustainable Banking Scorecard	38

# CHÈRES LECTRICES, CHERS LECTEURS,



L'année dernière a été une année particulière pour tout le monde. Peu de temps après notre événement phare de février 2020 sur le thème de la protection du climat, l'attention du public s'est soudainement déplacée de l'environnement vers les personnes elles-mêmes. L'appel à davantage de solidarité était sur toutes les lèvres. Mais comme la solidarité est basée sur le volontariat, il est rapidement apparu que tout le monde n'était pas prêt à donner quelque chose ou à se passer de quelque chose. J'ai alors pris conscience, une fois de plus, à quel point la Banque Alternative Suisse (BAS) est progressiste. La constitution d'une communauté de solidarité pour une société plus juste et un environnement préservé est ancrée dans nos statuts et se vit au quotidien. La banque elle-même ainsi que ses clientes et clients renoncent à certains gains afin que notre monde puisse prospérer en retour. Dans ce rapport, nous souhaitons démontrer comment la BAS réalise un impact positif dans cette communauté de solidarité.

En outre, nous consacrons un chapitre spécial à l'impact climatique de la BAS (p. 19). Pour la première fois, nous avons mesuré et publions l'impact climatique de l'ensemble de nos activités en 2020. Dans ce chapitre, nous présentons les résultats, mais aussi les difficultés auxquelles nous avons été confrontées dans notre démarche.

Au-delà de la gestion durable proprement dite de la banque, nous voulons également donner le bon exemple dans nos relations avec nos collaboratrices et nos collaborateurs, et, plus généralement, nous engager en faveur de la société dans son ensemble. Il va de soi que nous sommes attentifs à une consommation parcimonieuse des ressources dans nos activités quotidiennes. Notre performance à cet égard fait l'objet de la deuxième partie du rapport.

Je vous souhaite une bonne lecture.

**Anna-Valentina Cenariu**

Responsable du service Durabilité

# INTRODUCTION

Selon les statuts et les lignes directrices de la Banque Alternative Suisse (BAS), cette dernière place au cœur de son activité commerciale le bien commun, l'être humain et la nature, ainsi qu'une qualité de vie soutenable, pour les générations actuelles et futures.

La BAS estime essentiels les impacts positifs qu'elle induit sur la société et l'environnement. Elle cible son action avant tout sur l'économie réelle et veut être résiliente, notamment en période de crise, et pouvoir subsister sur le marché. Les facteurs économiques sont donc importants, sans pour autant constituer une maxime d'action. La BAS place son attention sur des objectifs à long terme et non pas sur un résultat à brève échéance. [↗](#)<sup>1</sup>

Ses actions quotidiennes sont guidées par ses principes de la politique de placement et de crédit qui s'appliquent à tous ses secteurs d'activités. Ces principes comprennent, d'une part, des critères d'exclusion pour les secteurs dans lesquels la BAS ne souhaite pas investir parce qu'ils ne correspondent pas à ses valeurs éthiques ou parce qu'ils ne sont pas durables. D'autre part, ils définissent les secteurs d'activités que la BAS veut encourager parce qu'ils ont des impacts positifs sur la société et l'environnement. Enfin, ils précisent les critères applicables à l'analyse d'entreprises et de titres en lien avec le conseil en placement. [↗](#)<sup>2</sup>

## Intégration organisationnelle

Le modèle d'affaires de la BAS est fondé sur ses impacts sociaux et écologiques, ainsi que sur la réflexion éthique de son action. La structure organisationnelle reflète ce dessein. Les statuts de la banque instaurent un organe de contrôle d'éthique indépendant qui rend compte chaque année à l'assemblée générale de la cohérence des exigences éthiques de la BAS avec la réalité. Le service Durabilité, qui dépend directement de la direction générale, est en charge de la gestion transversale de la durabilité dans toute la banque. En 2020, la commission interne de durabilité a été remaniée en un comité interne Éthique, Responsabilité et Durabilité. En plus des personnes représentant les employées et employés, cette instance inclura désormais un membre de la direction générale et un du conseil d'administration. Ce comité aura pour mission d'aborder et de traiter des thématiques pertinentes issues de tous les secteurs de la banque. L'éthique, la responsabilité et la durabilité seront ainsi renforcées depuis l'interne.

Par ailleurs, le comité externe Investissement durable soutient le service Analyse d'entreprises chargé de la sélection des titres entrant dans l'univers de placement BAS. Ce comité l'accompagne dans le suivi et l'adaptation de la méthodologie d'analyse et, lorsque cela s'avère nécessaire, dans l'évaluation d'entreprises, d'organisations ou de pays. [↗](#)<sup>3</sup>

[↗](#)<sup>1</sup> [www.bas.ch/statuts](http://www.bas.ch/statuts), [www.bas.ch/lignes\\_directrices](http://www.bas.ch/lignes_directrices)

[↗](#)<sup>2</sup> [www.bas.ch/principes](http://www.bas.ch/principes)

[↗](#)<sup>3</sup> [www.bas.ch/investissements\\_responsables](http://www.bas.ch/investissements_responsables)

› Comité d'investissement durable

## INTRODUCTION

### But et structure du rapport

Dans son rapport de durabilité, la BAS rend compte dans quelle mesure elle remplit ses propres exigences de durabilité (voir encadré).

La première partie est établie avec la méthode de la Sustainable Banking Scorecard de la Global Alliance for Banking on Values (GABV).<sup>1</sup> Elle décrit la performance en matière de durabilité que la BAS réalise avec l'ensemble de ses activités commerciales.

La seconde partie se fonde sur les normes du GRI (Global Reporting Initiative) qui complètent les activités et indicateurs relatifs à la durabilité d'entreprise. Ces indicateurs ont été établis avec l'outil d'évaluation du Verein für Umweltmanagement und Nachhaltigkeit in Finanzinstituten e.V. (VfU).



### La BAS estime qu'une banque est durable si :

- elle est résiliente au sens économique du terme ;
- son activité commerciale déploie un impact social et écologique positif ;
- elle est principalement axée sur l'économie réelle ;
- elle gère ses activités opérationnelles de façon transparente et responsable sur le plan social et environnemental, que ce soit en tant qu'employeuse ou en tant que prestataire de services.

<sup>1</sup> La Sustainable Banking Scorecard est expliquée aux pages 7 à 12.

# SUSTAINABLE BANKING SCORECARD

## Performance en matière de durabilité de la BAS

Mesurée sur la base de la Sustainable Banking Scorecard de la GABV

Dimensions	Résilience	Adéquation à l'économie réelle	Impact socio-écologique
Résultats	<p><b>29</b> de 35 points</p>	<p><b>17</b> de 25 points</p>	<p><b>40</b> de 40 points</p>
Indicateurs	<p>Rendement global du capital <b>0,25%</b></p> <p>Ratio de fonds propres non pondérés <b>10,8%</b></p> <p>Part de crédits compromis <b>0,47%</b></p> <p>Avoirs de la clientèle/ Total du bilan <b>88,3%</b></p>	<p>Part du volume d'affaires affectée à l'économie réelle <b>67%</b></p> <p>Part du revenu provenant d'activités dans l'économie réelle <b>69%</b></p>	<p>Part des activités à impact socio-écologique <b>71%</b></p>
Résultat global	<b>86</b> de 100 points		
Conclusion	<p>La BAS est <b>solide sur le plan économique</b>, même si le rendement global du capital est sous pression. Elle est apte à résister en période de crise et, plus généralement, à se maintenir sur le marché.</p>	<p>La BAS est <b>fortement orientée vers l'économie réelle</b>. Elle soutient directement un grand nombre de projets et d'entreprises qui contribuent au développement de l'économie et de la société. Par conséquent, la majeure partie des revenus de la BAS en découlent.</p>	<p>La plus grande part des activités de la BAS concernent ses secteurs d'encouragement qui ont un <b>impact positif sur la plan social et écologique</b>. La BAS contribue ainsi à la durabilité de la société et de l'environnement.</p>
Évaluation	Performance en matière de durabilité: <b>exemplaire</b>		

## SUSTAINABLE BANKING SCORECARD

L'analyse repose sur les données relatives à l'ensemble des activités de la banque et englobe autant les opérations figurant au bilan que celles qui sont hors bilan.<sup>2</sup> Fin 2020, le volume total correspondant s'élevait à 3,216 milliards de francs. 2,144 milliards de francs, soit 67 pour cent, pour les opérations au bilan, les crédits en constituant la majeure partie, et 33 pour cent pour les opérations hors bilan, auxquelles sont rattachées les affaires de placement, qui prennent de plus en plus de poids (voir graphique).

La Scorecard attribue d'excellentes notes à la BAS sur l'ensemble de ses activités commerciales : la BAS obtient 86 points sur 100, ce qui lui vaut le qualificatif « d'exemplaire ». Toutefois, comparée à l'année précédente (2019 : 93 points), la note globale a diminué de 7 points. Les analyses qui suivent détaillent ce résultat.

### Capacité de résilience

**La BAS maintient stable sa capacité de résilience. La croissance régulière des fonds propres dans le passé a contribué à ce résultat. Cependant, la réduction significative du rendement global du capital entraîne une réduction de 3 points sur la Scorecard.**

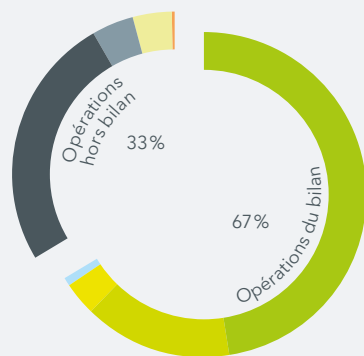
La Sustainable Banking Scorecard fait appel à des indicateurs financiers précis qui renseignent sur la capacité de résilience de la banque. Les banques doivent être durables également sur le plan économique, faire preuve de résilience, notamment en période de crise, et, d'une manière générale, pouvoir s'affirmer sur le marché.

Dans l'ensemble, la BAS est dans une position très solide. Le ratio de fonds propres non pondéré (leverage ratio) s'est légèrement amélioré, passant de 10,7 pour cent en 2019 à 10,8 pour cent en 2020<sup>3</sup>, tandis que la part des crédits en souffrance en regard de la somme du bilan a diminué de 0,60 à 0,47 pour cent.

<sup>2</sup> À la BAS, ce chiffre englobe les dépôts-titres de la clientèle, instruments financiers dérivés, garanties et engagements conditionnels, prêts fiduciaires et investissements du Fonds d'innovation.

<sup>3</sup> Calculé sur la base du capital total.

Répartition du volume d'affaires total (3,216 milliards de francs) en pour cent des opérations au bilan et hors bilan.



● Affaires de crédits	47,6%
● Liquidités	14,7%
● Immobilisations financières	3,3%
● Autres actifs	1,1%
● Dépôts de clients	25%
● Instruments financiers dérivés	4,3%
● Garanties, engagements conditionnels	3,7%
● Prêts fiduciaires	0,2%
● Fonds d'innovation	0,07%



## SUSTAINABLE BANKING SCORECARD

Même si la BAS ne cherche pas à maximiser le profit, elle pratique une politique de bénéfice « suffisant » et doit dégager des revenus, tout en gardant la maîtrise de ses coûts. Comparée à l'année précédente, la valeur moyenne sur 3 ans du rendement global du capital fléchit faiblement à 0,25 pour cent.<sup>4</sup>

Cela entraîne une réduction de 3 points sur la Scorecard.

### Adéquation à l'économie réelle

**L'adéquation à l'économie réelle de la BAS recule et s'établit à 17 points sur 25 possibles avec la Scorecard, principalement à cause des fortes liquidités au bilan.**

En tant que banque, la BAS veut contribuer au développement de l'économie et de la société. Elle y parvient particulièrement bien lorsqu'elle oriente son activité vers l'économie réelle. Ce qui était le cas, fin 2020, pour 67 pour cent de l'ensemble de son activité commerciale (2019 : 73 pour cent). Avec 73 pour cent, les opérations au bilan affichent une adéquation élevée à l'économie réelle. Cependant, cette part est inférieure de six points de pourcentage en comparaison à l'année 2019 et s'explique avant tout par la forte croissance des liquidités de 246 millions de francs à laquelle la BAS a dû faire face en 2020. Cette

<sup>4</sup> Les produits des intérêts ont diminué de 2,2 millions de francs en 2020, tandis que les produits des commissions et les autres produits, ont augmenté de 1 million de francs. Dans le même temps, les charges ordinaires de la banque ont augmenté de 2,2 millions de francs et les charges extraordinaires de CHF 0,4 million. Par rapport à 2019, cela se traduit par une réduction des produits de 3,8 millions de francs. En outre, le capital total du bilan a augmenté d'environ 0,2 million de francs.



évolution affecte non seulement l'adéquation à l'économie réelle, mais aussi la rentabilité mentionnée ci-dessus. En conséquence, la BAS réduit le taux d'intérêt de base de 0,25 point de pourcentage à partir du 1.8.2021, ce qui entraîne des taux d'intérêt négatifs pour la plupart des comptes. La banque assure ainsi sa pérennité économique, fondement qui lui permet de poursuivre son action de manière cohérente d'un point de vue socio-écologique.

Néanmoins, pour des considérations de diversification et de risque, la BAS souhaite renforcer ses activités dans les placements. Ceux-ci, contrairement aux crédits, sont davantage liés à la finance, même s'il existe aussi des placements qui bénéficient directement à un projet ou une entreprise et soutiennent ainsi l'économie réelle. Cette catégorie comprend, notamment, les prêts fiduciaires, les actions et obligations non cotées en bourse, telle que l'action BAS, ainsi que la stratégie Impact Fonds en gestion de for-

## SUSTAINABLE BANKING SCORECARD

tune. Le fait que la BAS mette à disposition et recommande activement ces solutions dans le cadre de ses conseils en placements explique que l'activité hors bilan de la banque demeure à 55 pour cent en adéquation avec l'économie réelle (voir graphique à la page 9). De par sa nature, ce pourcentage est beaucoup plus faible en raison d'exigences réglementaires de liquidité et de négociabilité des placements financiers.

Les revenus tirés d'activités dans l'économie réelle ont diminué de 3,6 points de pourcentage et s'élèvent à 69 pour cent. Ils contribuent avec 6 points supplémentaires (2019 : 7 points) au total de 17 points sur la Scorecard (2019 : 21 points). La baisse découle avant tout du recul de 2,2 millions de francs des produits des intérêts, alors que les produits des commissions sont en hausse de 0,8 million de francs.

### Impact socio-écologique

**71 pour cent des activités commerciales de la BAS ont un impact socio-écologique positif. Elle obtient ainsi le maximum de 40 points.**

La BAS réalise un impact socio-écologique positif avec 71 pour cent de son volume d'affaires (74 pour cent en 2019). Plus cette part est élevée, plus la banque contribue à une amélioration de la société et de l'environnement du point de vue de la durabilité.

### Opérations au bilan

En ce qui concerne les opérations au bilan, la part ayant un impact socio-écologique positif est de 65 pour cent. Elle a ainsi diminué de



### La BAS est membre de « Shareholders for Change » et a entamé une collaboration avec Ethos

En 2019, la BAS a rejoint le réseau « Shareholders for Change » (SfC) formé par des investisseurs institutionnels qui s'engagent pour une économie mondiale conforme aux objectifs de développement durable des Nations unies.

Par ailleurs, la BAS collabore désormais avec Ethos pour exercer les droits de vote et engager le dialogue avec les entreprises dans lesquelles le fonds de placement « ABS Living Value - Balanced Fund » investit. Le fonds de la BAS applique les critères de durabilité les plus stricts en Suisse. Les activités « d'engagement » avec Ethos sont un moyen pour la BAS d'inciter les entreprises à intégrer la durabilité et d'obtenir un impact positif avec son fonds.

7 points de pourcentage par rapport à l'année précédente. En 2020, la BAS a été exposée à une forte croissance des liquidités. Cela a un impact considérable sur le résultat global, car aucun impact socio-écologique direct ne peut en découler. Tous les investissements financiers de la BAS, dont la liste se trouve dans le rapport de gestion, respectent les critères stricts de durabilité de la banque. <sup>4</sup> En 2020, leur impact socio-écologique a augmenté à 65 pour cent (2019 : 61 pour cent).

86 pour cent des prêts accordés par la BAS en 2020 sont allés à des entreprises et

## SUSTAINABLE BANKING SCORECARD



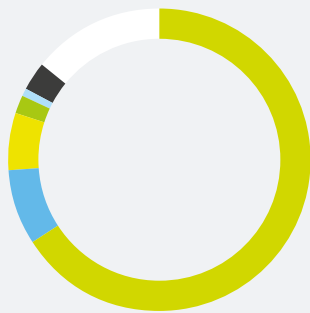
des projets pouvant être affectés à l'un des neuf secteurs d'encouragement de la BAS. Ces secteurs déploient un impact social et environnemental positif sur la société. Les énergies renouvelables et l'agriculture durable en font notamment partie. <sup>5</sup>

Par principe, la BAS ne prête aucun fonds à des projets et entreprises qu'elle considère comme non éthiques ou non durables. Chaque demande fait l'objet d'un examen au regard de ces critères d'exclusion. Dans son rapport de gestion imprimé, la banque publie de manière transparente tous les crédits

### La BAS propose son propre fonds

De nombreuses clientes et de nombreux clients de la BAS disposent d'une fortune modeste qu'elles ou ils souhaitent investir à long terme. Depuis le printemps 2019, le « ABS Living Values - Balanced Fund » est à leur disposition. Ce fonds de placement respecte bien sûr les critères d'exclusion cohérents de la BAS. Il remplit en outre l'objectif climatique de 1,5 degré de l'accord de Paris. Cette nouvelle offre s'adresse aux personnes qui souhaitent investir au minimum 10'000 francs pour une durée de cinq à dix ans. La forte demande, en 2020 aussi, confirme qu'un tel fonds répond à un besoin.

86 pour cent des prêts de la BAS à fin 2020 concernent un des secteurs d'encouragement.



● Habitat ou espace de travail durable	66%
● Énergies renouvelables	8%
● Organisations sociales ou culturelles	6%
● Agriculture durable	2%
● Coopération solidaire	1%
● Modèles d'affaires durables	3%
● Non-attribués à un secteur d'encouragement	14%

qu'elle accorde avec le montant, le nom et l'utilisation prévue (voir graphique). <sup>6</sup>

### Opérations hors bilan

81 pour cent des opérations hors bilan ont un impact socio-écologique positif, soit 5 points de pourcentage de plus que l'année précédente. Cette hausse s'explique par les fluctuations usuelles au sein des portefeuilles de placement de la clientèle, dues à des ventes ou achats périodiques visant, notamment, à maintenir la valeur financière d'un portefeuille.

L'univers de placement de la BAS répond à des critères stricts en matière de durabilité. Les placements qui enfreignent des critères internes d'exclusion définis dans les principes de la politique de placement et de crédit sont ex-

<sup>5</sup> [www.bas.ch/principes](http://www.bas.ch/principes)

<sup>6</sup> [www.bas.ch/rapports](http://www.bas.ch/rapports) › Rapport de gestion

## SUSTAINABLE BANKING SCORECARD

clus de cet univers. Il peut s'agir d'une branche d'activité entière ou d'entreprises individuelles, notamment l'industrie nucléaire, du tabac ou de l'armement. Par ailleurs, ce ne sont pas seulement les entreprises elles-mêmes qui font l'objet d'une évaluation, mais également leurs fournisseurs. Les entreprises actives dans l'un des neuf secteurs d'encouragement, dont la BAS estime qu'ils ont un impact positif sur la société et l'environnement, ou qui réalisent un apport substantiel dans l'un de ses secteurs, obtiennent des points positifs. De façon générale, la maximisation du profit à court terme est exclue. <sup>7</sup>

Marginaux en termes de volumes, les prêts fiduciaires ou les investissements de l'association Fonds d'innovation que la BAS soutient annuellement par une contribution substantielle et des ressources humaines sont néanmoins pertinents. Ils remplissent à 100 pour cent les critères d'un impact socio-écologique positif, car les prêts n'auraient jamais vu le jour sans la BAS.

# DURABILITÉ D'ENTREPRISE

## Personnel

**La part de collaboratrices et collaborateurs à temps partiel reste élevée comparée au reste de la branche. La BAS se mobilise davantage pour la santé de son personnel.**

La BAS pratique une culture d'entreprise basée sur le respect. Les niveaux hiérarchiques sont peu nombreux et la participation et la cogestion se pratiquent à tous les échelons. L'association du personnel intègre l'ensemble des collaboratrices et collaborateurs de la banque et occupe un siège au conseil d'administration. Au sein de la banque, l'association dispose d'un droit de participation concernant tous les thèmes touchant aux droits et devoirs des membres du personnel. <sup>8</sup>

L'effectif du personnel de la BAS a augmenté de deux postes à 122 (102,85 postes à plein temps). L'ancienneté moyenne est de 7,1 ans. Le taux de rotation de 11,3 pour cent a augmenté par rapport à 2019 (6,6 pour cent). Les raisons de cette augmentation sont multiples. Cependant, la BAS surveille atten-

tivement cette évolution et va procéder à une analyse détaillée des motivations ayant mené à ces départs. La BAS pratique une politique de soutien aux familles et promeut le temps partiel. Au 31 décembre 2020, 57 pour cent du personnel disposait d'un contrat de travail à temps partiel (dont 67 pour cent de femmes et 33 pour cent d'hommes). Cette proportion est élevée par rapport au reste de la branche. Par ailleurs, les collaboratrices et collaborateurs reçoivent une allocation familiale de la BAS et les hommes un congé paternité de 20 jours – introduit bien avant le congé paternité légal de 14 jours.

La BAS s'engage avec cohérence en faveur de l'égalité des genres. La proportion de femmes occupant des postes dirigeants était de 38 pour cent en 2020. Les statuts de la BAS stipulent que la part de femmes et d'hommes au conseil d'administration ne doit pas dépasser 60 pour cent. Cette exigence est actuellement remplie, le conseil se composant de six membres féminins et quatre masculins. Les statuts prescrivent aussi que la direction générale doit se composer de femmes et d'hommes. En 2020, elle comptait deux hommes et trois femmes.

Les salaires de la BAS sont fixés selon des critères de fonction, de prestation, d'expérience et de qualification. Le rapport entre le salaire le plus bas et le plus haut doit être compréhensible et socialement responsable. Les statuts prescrivent un écart maximal de 1 à 5. Dans les faits, il était de 1 à 3,22 en 2020. Afin de garantir la transparence, la liste des salaires est publiée en interne une fois l'an. Les rémunérations de la direction générale et du conseil d'administration paraissent dans le rapport de gestion.

La BAS offre régulièrement des formations internes à ses collaboratrices et collaborateurs



### Montrer la voie : une direction générale sans présidence

Martin Rohner a quitté la banque en 2020, après huit ans en tant que président de la direction générale. Le conseil d'administration a saisi l'opportunité pour aplanir les hiérarchies au niveau de la direction et poser un jalon. L'équipe de la direction générale fonctionne désormais sans présidence – situation rare parmi les banques suisses.

## DURABILITÉ D'ENTREPRISE

et soutient la participation à des formations externes et continues. En 2020, les membres du personnel ont suivi en moyenne 1,7 jour de formation (corrigé des temps partiels). Ils reçoivent également une formation régulière sur l'éthique et la durabilité.

La BAS se préoccupe de la santé de ses collaboratrices et collaborateurs. Les absences pour cause de maladie totalisaient en moyenne 6,8 jours par personne (corrigés des temps partiels). Ce chiffre s'est amélioré par rapport à 2019 (9,4 jours). La BAS s'efforce de le réduire encore. Dans le cadre de sa gestion de la santé, la BAS a procédé en 2019 et 2020 à une analyse du stress au travail avec la fondation Promotion Santé Suisse. Les résultats ont été analysés dans des ateliers avec les collaboratrices et collaborateurs. Des mesures ont été introduites pour répondre aux préoccupations les plus importantes qui ont été exprimées.

La BAS a poursuivi le projet « on y va » visant à développer sa culture d'entreprise. Trois groupes de travail ont réuni des collaboratrices et collaborateurs pour aborder les thèmes culture de conduite, vision à l'interne et optimisation des processus (voir également l'encadré BAS-Lean).

### Société

**La BAS soutient de nombreuses organisations partenaires et favorise activement la prise de conscience des impacts de l'argent sur la société.**

La BAS, ainsi que ses collaboratrices et collaborateurs, veulent apporter leur contribution au développement durable de la société.



#### **BAS-Lean : le personnel au centre**

Dans le cadre du projet « on y va », des collaboratrices et collaborateurs ont proposé d'introduire le Lean management, dans une version fondée sur des valeurs, comme méthode d'optimisation des processus. La direction a accepté la proposition. Le projet est axé sur l'amélioration durable et efficace des processus de la banque, en cohérence avec la mission de la BAS.

À cette fin, la banque soutient de nombreuses organisations et initiatives proches sur le plan des valeurs. <sup>9</sup>

Elle organise régulièrement des événements publics pour favoriser le débat autour de sujets financiers et de société d'actualité. Elle publie son propre journal moneta rédigé par une équipe rédactionnelle indépendante. Moneta enquête sur les phénomènes et les interrelations des circuits monétaires et débat les approches socialement et écologiquement durables pour l'économie et la société. Publié quatre fois l'an, le journal est distribué à 35'000 lectrices et lecteurs, en Suisse alémanique et en Romandie. Depuis 2018, il est publié également en ligne et élargit ainsi son lectorat.

De plus, la BAS contribue à développer et à diffuser le savoir dans le domaine de l'activité bancaire sociale et éthique, ainsi que de l'économie alternative.

L'année dernière, la BAS a lancé son offre pour les organisations à but non lucratif afin de leur fournir un accompagnement complet sur la voie de l'investissement à impact. En

## DURABILITÉ D'ENTREPRISE

collaboration avec le Center for Philanthropy Studies (CEPS) de l'Université de Bâle, la BAS a publié en août 2020 le guide « Investir en créant de l'impact » et propose aux fondations intéressées des conseils personnalisés.

Par ailleurs, la BAS prend régulièrement position sur des votations au plan national qui sont directement liées au modèle d'affaires et aux activités de la banque.

En 2020, elle a continué à faire campagne en faveur de l'initiative pour des multinationales responsables qui exigeait que les grandes entreprises respectent également les droits humains et les normes environnementales internationales à l'étranger. Si elles ne le font pas, elles doivent pouvoir être tenues responsables.

La BAS a aussi soutenu l'initiative contre le commerce de guerre. Celle-ci voulait s'assurer qu'à l'avenir, aucun argent suisse ne servirait à financer du matériel de guerre. Enfin, la BAS s'est engagée pour l'adoption de la loi sur le CO<sub>2</sub> proposée au vote en juin 2021.

L'association Fonds d'innovation, fondée par la BAS et soutenue annuellement par des moyens financiers et humains, encourage des projets, institutions et entreprises modèles qui disposent de peu de moyens financiers mais présentent des structures viables et un concept convaincant. L'association apporte des fonds propres sous forme de participations ou accorde des prêts. En 2020, le Fonds d'innovation a notamment accordé un prêt à une jeune entreprise qui fabrique et vend des produits innovants pour l'élimination écologique des petits déchets problématiques. L'association a également soutenu une start-up dont l'innovation permet le stockage bon marché et efficace de l'électricité verte. <sup>10</sup>



### Deux récompenses pour la protection du climat

En 2020, le Swiss Excellence Forum a décerné le Swiss Ethics Award à la BAS, première banque suisse à l'obtenir. La BAS a été récompensée pour son rôle actif de pionnière dans la protection du climat. Le mouvement Grève du Climat a également attribué à la BAS la note maximale de 6 dans son « Examen final de la place financière suisse ». La BAS est l'une des rares banques suisses à répondre aux exigences sociales et écologiques du mouvement Grève du Climat dans ses activités quotidiennes.

Depuis novembre 2014, la BAS encourage chaque mois, par l'intermédiaire de la plateforme de financement participatif crowdfy.net, un projet particulièrement innovant avec 1000 francs. Les projets présentés par les initiatrices et initiateurs sont créatifs, sociaux et non conventionnels.

Depuis sa fondation, la BAS se définit comme une communauté de solidarité. Ce positionnement est exprimé dans les Lignes directrices de la BAS. La solidarité est plus que jamais nécessaire dans la crise actuelle du corona. Avec sa place du marché en ligne « Solidarité au quotidien », la BAS veut promouvoir l'action solidaire durant et au-delà de la période de crise sanitaire actuelle. À cette fin, elle propose à sa clientèle d'entreprises et aux projets soutenus par le Fonds d'innovation de se présenter en ligne. Pour terminer, la BAS ne se contente pas de mettre à disposition cette

## DURABILITÉ D'ENTREPRISE



### La Banque Alternative Suisse et le programme Swiss Triple Impact soutiennent les PME suisses en matière de durabilité

La BAS est devenue partenaire du programme Swiss Triple Impact (STI), lancé par l'organisation à but non lucratif B Lab Switzerland. Le programme s'efforce d'améliorer la résilience et la durabilité de l'économie suisse sur la base des 17 objectifs de développement durable (ODD). Les PME reçoivent un soutien pour se préparer à l'avenir tout en ayant un impact positif sur la société et l'environnement. La BAS est la première banque suisse à devenir partenaire du STI.

place du marché, mais est elle-même une participante active, par exemple en soutenant des projets sélectionnés par des dons. <sup>11</sup>

### Écologie d'entreprise

**En raison des restrictions liées à la pandémie, le BAS a réduit sa consommation de ressources. Les émissions de CO<sub>2</sub> découlant de son exploitation ont également diminué de manière significative.**

La BAS mène ses activités de manière responsable et veille à une utilisation parcimonieuse des ressources. Les principes de la BAS stipulent quels sont les critères applicables à l'exercice de ses activités clés. La banque y recourt aussi lorsqu'elle effectue ses propres achats. Son guide interne de l'approvision-

nement durable rassemble l'ensemble des critères qui doivent être respectés lors de l'achat, notamment, de produits de nettoyage ou de mobiliers de bureau, ou en lien avec l'organisation d'événements. Par ailleurs, la BAS n'achète pas de produits auprès d'entreprises exclues par le service Analyse d'entreprises pour les placements. La BAS souhaite au contraire s'approvisionner chez des entreprises qui satisfont aux critères des secteurs d'encouragement.

En 2020, les activités de la BAS ont causé des émissions de gaz à effet de serre à hauteur de 66 tonnes (2019 : 121 tonnes). Compte tenu des restrictions liées à la pandémie, les émissions ont ainsi été réduites de près de moitié par rapport à 2019. Avec 46 pour cent, la consommation de papier est la principale source d'émissions en 2020. Les documents et imprimés produits et envoyés par la banque, tels que moneta, le rapport de gestion et diverses brochures, en représentent 65 pour cent. La banque n'utilise que du papier recyclé pour ses documents imprimés. En 2020, la consommation de papier s'est élevée à 197 kilogrammes par personne employée<sup>5</sup>, soit une réduction de 10 pour cent par rapport à l'année précédente. En raison de l'obligation de travailler à domicile durant la pandémie, la consommation interne de papier a été réduite de près de 25 pour cent.

Le trafic pendulaire est à l'origine de 39 pour cent des émissions totales de CO<sub>2</sub>. En 2020, l'obligation de travailler à distance a réduit les déplacements du domicile au lieu de travail d'environ 70 pour cent. Pour inciter ses colla-

<sup>5</sup> L'ensemble des indicateurs de l'écologie d'entreprise se base sur des valeurs moyennes par employé-e corrigées des temps partiels.



## DURABILITÉ D'ENTREPRISE



### Partenariat avec Caritas Suisse pour les personnes endettées

La BAS et Caritas Suisse se sont fixés pour objectif d'aider ensemble des personnes endettées à se sortir de leur situation. Une société simple a été fondée à cette fin. Le projet a débuté au printemps 2021.

boratrices et collaborateurs à se rendre au travail en transports publics, la BAS les soutient financièrement.

Les déplacements professionnels ne représentent que 8 pour cent des émissions totales de gaz à effet de serre de la banque en 2020. Par principe, le personnel de la BAS est sensibilisé afin qu'il choisisse le moyen de transport le plus écologique possible pour les déplacements professionnels. Cette année, ces derniers ont été réduits à un minimum et ont diminué d'environ 70 pour cent par rapport à 2019. Aucun voyage en avion n'a été effectué l'année dernière.

Les émissions de CO<sub>2</sub> causées par la consommation d'énergie sont comparativement faibles (6 pour cent). En 2020, cela représente 2032 kilowattheures par personne employée, en diminution de 5 pour cent par rapport à l'année précédente. La BAS tire 100 pour cent de son énergie de sources renouvelables.

Le siège de la BAS à Olten répond à des normes de durabilité strictes en ce qui concerne les aspects écologiques et de consommation d'énergie. De la conception énergétique à la construction et au choix des matériaux, le bâtiment répond au concept

2000 watts et est certifié Minergie-P. Il est alimenté par de l'électricité verte et récupère l'eau de pluie pour les sanitaires. Le mobilier de bureau est sélectionné en fonction de critères de durabilité. Enfin, le site est bien desservi par les transports publics. Étant donné que la BAS est locataire de ses bureaux à Lausanne, Genève et Zurich, l'impact sur l'écologie des bâtiments et la consommation d'énergie est restreint. Malgré tout, la durabilité a joué un rôle clé lors des choix, aux côtés d'autres facteurs tels que le prix et l'emplacement. À titre d'exemple, l'immeuble qui abrite le centre de conseil de la BAS à Zurich appartient à la Coopérative d'habitation Kalkbreite ; il est officiellement certifié 2000 watts. À ce jour, peu de sites en Suisse répondent à ces exigences strictes.

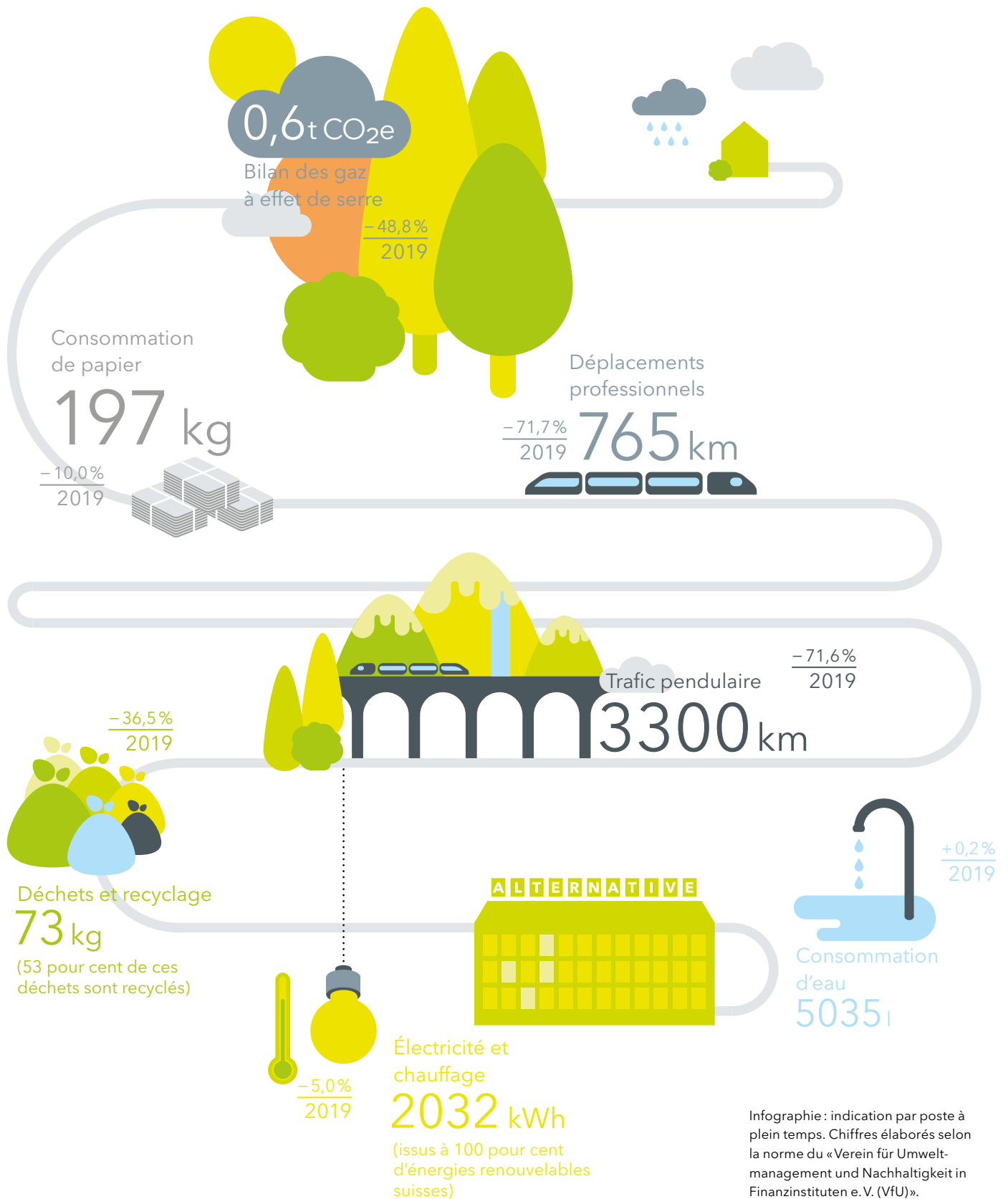
La BAS compense rétroactivement les émissions de CO<sub>2</sub> qui ne peuvent pas être évitées en soutenant un projet exemplaire d'un point de vue social et écologique de la fondation myclimate.



### Des plantes pour améliorer l'air des places de travail

Avec le soutien de la société « Oxygen at Work », la BAS veut améliorer la qualité de l'air des places de travail grâce à des plantes adaptées, afin de préserver la santé de ses équipes et de réduire en même temps l'effort nécessaire pour réguler l'humidité de l'air. Le projet s'accompagne de mesures régulières visant à démontrer l'influence des plantes sur la qualité de l'air, la santé et le bien-être.

## DURABILITÉ D'ENTREPRISE



# L'IMPACT CLIMATIQUE DE LA BANQUE ALTERNATIVE SUISSE

En 2019, la BAS a signé le « Climate Change Commitment » de la Global Alliance for Banking on Values (GABV). Avec 27 autres banques de la GABV à l'époque, la BAS s'est engagée à mesurer et à publier l'empreinte carbone de toutes ses activités commerciales au cours des trois prochaines années. Ce faisant, elle veut s'assurer que les émissions de gaz à effet de serre (GES en abrégé) qu'elle génère soient conformes à la trajectoire de réduction définie dans l'accord sur le climat de Paris. Dans ce rapport de durabilité, la BAS veut donner suite à cette promesse et publier les premiers résultats. <sup>12</sup>

Pour calculer l'empreinte carbone, la BAS utilise la méthodologie de mesure de l'initiative « Partnership for Carbon Accounting » (PCAF), consultable sur leur site. <sup>13</sup>

## 1. Empreinte carbone et impact climatique de l'exploitation de la banque

En 2020, l'exploitation de la BAS a causé des émissions de GES pour un total de 66 tonnes (pour plus de détails, voir le chapitre sur l'écologie d'entreprise). Les émissions inévitables sont compensées rétroactivement par la BAS

<sup>6</sup> De plus amples informations sont disponibles dans le rapport de gestion 2016, pages 12 à 17.

<sup>7</sup> Aucun ajustement de la méthodologie n'a été fait pour la partie actions du portefeuille ; les valeurs sont comparables. Pour la partie du portefeuille constituée de titres à revenu fixe d'entreprises, la valeur d'entreprise ajustée (valeur boursière plus dette totale) est désormais utilisée pour déterminer les émissions financées, conformément aux normes TCFD (Task Force on Climate-related Financial Disclosures). Pour la partie du portefeuille consacrée aux titres souverains à revenu fixe, les émissions d'autorités publiques (« government emissions ») sont désormais utilisées au lieu de celles de l'ensemble du pays (« production emissions »), conformément à la norme PCAF.

dans un projet socialement et écologiquement exemplaire de la fondation myclimate. Avec une empreinte carbone zéro nette, la BAS atteint l'objectif climatique lié à son exploitation.

## 2. Empreinte carbone et impact climatique des activités de placement

### Empreinte carbone

Depuis 2016, la BAS calcule l'empreinte carbone des portefeuilles-titres de sa clientèle. Plus cette dernière détient des parts d'entreprises à forte émission de GES, plus l'empreinte carbone absolue des investissements dans les portefeuilles est élevée. En mettant cette empreinte en relation avec le volume total d'investissement, on obtient l'intensité carbone. Il est ainsi possible de comparer l'empreinte carbone de différentes banques.<sup>6</sup>

L'année dernière, les placements en titres de la clientèle BAS ont été responsables de 53'000 tonnes d'émissions de GES (mesurées en équivalent CO<sub>2</sub>), en comparaison à 121'000 tonnes en 2019. En 2020, la méthodologie de mesure utilisée par ISS ESG a été perfectionnée pour s'adapter aux dernières évolutions des normes internationales. Cela affecte la part du portefeuille avec des obligations d'entreprises et d'États.<sup>7</sup> En outre, une diminution des émissions de CO<sub>2</sub> peut être constatée dans les entreprises elles-mêmes dans lesquelles la BAS avait investi les années précédentes. Ces facteurs se traduisent par une réduction plus que proportionnelle de l'empreinte carbone totale de 68'000 tonnes par rapport à l'année précédente.

Ce chiffre est par ailleurs inférieur de 321'000 tonnes à celui d'un portefeuille de

<sup>12</sup> [www.bas.ch/pcaf-fr](http://www.bas.ch/pcaf-fr)

<sup>13</sup> <https://carbonaccountingfinancials.com/>

## L'IMPACT CLIMATIQUE DE LA BANQUE ALTERNATIVE SUISSE

même taille investi selon un indice de référence standardisé. En moyenne, le portefeuille de la clientèle de la BAS génère dès lors 86 pour cent de GES en moins par franc investi qu'un portefeuille investi selon un indice standard (voir graphique à la page 21).<sup>8</sup>

En 2020, l'intensité carbone était d'environ 77 tonnes de CO<sub>2</sub> par million de francs investis, ce qui représente 63 pour cent de moins que l'année précédente (2019 : 209 tonnes de CO<sub>2</sub> par million de francs investis). L'intensité carbone de la banque est elle aussi nettement inférieure à l'indice de référence (voir graphique à la page 21). La BAS y voit la confirmation que ses principes de placement ont un impact positif.

La classe d'actifs des actions a généré en moyenne 122 tonnes de CO<sub>2</sub> par million de francs investis (2019 : 163 tonnes). Ce changement repose d'une part – comme indiqué précédemment – sur une baisse des émissions des entreprises dans lesquelles la BAS avait investi, et, d'autre part, sur la composition des actions au sein des portefeuilles de la clientèle. En effet, la composition fluctue en raison des opérations courantes d'achat et de vente, ce qui modifie la pondération des titres individuels en portefeuille.

En raison des ajustements de la méthodologie de mesure, les résultats suivants sont apparus pour les autres classes d'actifs : L'intensité CO<sub>2</sub> des fonds de placement était de 104 tonnes par million de francs investis (2019 : 198 tonnes de CO<sub>2</sub>). Pour les obligations, elle est passée à 218 tonnes par million de francs investis comparée à 878 tonnes l'année précédente.

### Compatibilité 1,5 degré

Contrairement à l'empreinte carbone, l'analyse de la compatibilité 1,5 degré permet de déterminer si un portefeuille de placement est conforme à l'objectif climatique. Du fait des exigences élevées sur le plan socio-écologique et de l'économie réelle, l'univers de placement de la BAS se différencie de celui des banques conventionnelles. <sup>14</sup> Une analyse d'ISS ESG a révélé que les données disponibles sont actuellement trop mauvaises pour se prononcer sérieusement sur la compatibilité 1,5 degré de tous les portefeuilles des clientes et clients. La couverture des classes d'actifs analysées n'est que de 37 pour cent. Pour la BAS, cela est insuffisant. Les mandats de gestion d'actifs sont également concernés. La faible couverture est principalement due aux produits d'investissement à impact particuliers de la BAS, qui incluent les micro-fonds entre autres.

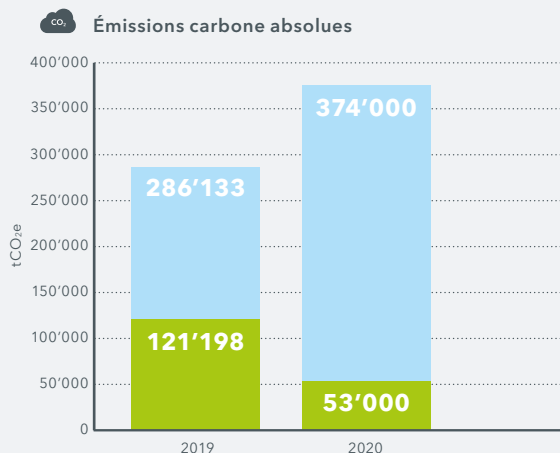
Le fonds de placement « ABS Living Values – Balanced Fund » constitue une exception. Grâce à une bonne base de données, une analyse sérieuse est possible.<sup>9</sup> L'analyse d'ISS ESG conclue que le fonds est conforme à l'Accord de Paris de 2015 et contribue à ce que la limite de réchauffement climatique de 1,5 °C ne soit pas dépassée.

<sup>8</sup> Qualité des données : 88 pour cent du volume de placement a été analysé. Pour 66 pour cent d'entre eux, les émissions des scopes 1 et 2 ont été déclarées par les entreprises elles-mêmes. Les 34 pour cent restants et toutes les émissions du scope 3 ont été estimés par ISS-Ethix, une agence de notation de la durabilité. Signification des scopes (périmètres) : le scope 1 couvre les émissions directes provenant de sources propres ou contrôlées, le scope 2 couvre les émissions indirectes provenant de la production d'électricité, de vapeur, de chaleur et de froid achetés, et le scope 3 couvre les émissions qui se produisent en amont ou en aval de l'activité de l'entreprise (par exemple, la chaîne d'approvisionnement).

<sup>9</sup> Couverture : 86 pour cent des titres du portefeuille ; source ISS

## L'IMPACT CLIMATIQUE DE LA BANQUE ALTERNATIVE SUISSE

### Empreinte carbone et intensité carbone de toutes les catégories d'actifs<sup>10</sup>

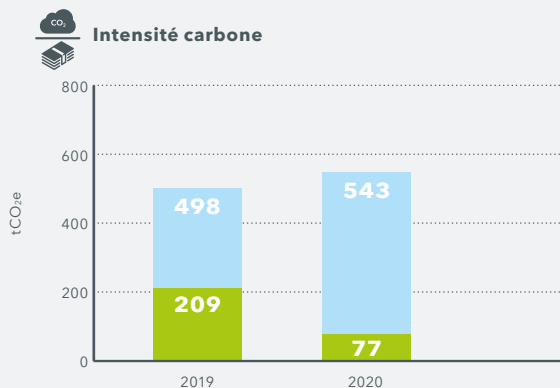


**Explications concernant l'indice sur mesure**

La BAS compare l'empreinte carbone et l'intensité CO<sub>2</sub> au moyen d'un indice sur mesure. Ce dernier se compose de la part proportionnelle d'actions et d'obligations de tous les dépôts clientèle évalués. Les benchmarks suivants ont été utilisés :

*Actions* : indice de sociétés à moyenne et grande capitalisation boursière des pays industrialisés, pondéré par la capitalisation boursière du flottant (correspond aux MSCI World Index)

*Revenu fixe* : indice d'obligations mondiales de qualité d'investissement (correspond au Bloomberg Barclays Global Aggregate Bond Index)



● Dépôts-titres de la clientèle BAS  
● Indice sur mesure

<sup>10</sup> Les chiffres sont arrondis et tiennent compte des émissions financées des scopes 1, 2 et 3 des titres examinés.

## L'IMPACT CLIMATIQUE DE LA BANQUE ALTERNATIVE SUISSE

Il tient à cœur de la BAS d'améliorer à l'avenir les bases de données afin de pouvoir se prononcer sur l'impact climatique de tous les dépôts-titres de ses clientes et clients, ainsi que de ses propres investissements financiers. À cette fin, la BAS collaborera avec des banques partenaires qui partagent ses valeurs au sein de l'initiative PCAF et qui sont confrontées aux mêmes défis.

### 3. Empreinte carbone et impact climatique des financements

Grâce aux critères d'exclusion, aux neuf secteurs d'encouragement et à l'outil de lutte contre l'étalement urbain lancé en 2020, la BAS dispose de plusieurs instruments pour maintenir à un bas niveau l'impact climatique du secteur des crédits. Dans ce rapport, la BAS souhaite désormais rendre compte de l'empreinte carbone de ses financements. Les mesures ont été faites pour la première

fois. La transparence est une valeur à laquelle la BAS tient beaucoup. Dans cet esprit, elle souhaite présenter les premiers résultats aux lectrices et lecteurs intéressé-e-s, tout en précisant qu'il s'agit de la toute première enquête de ce type dans la banque.

### Aperçu des financements de la BAS

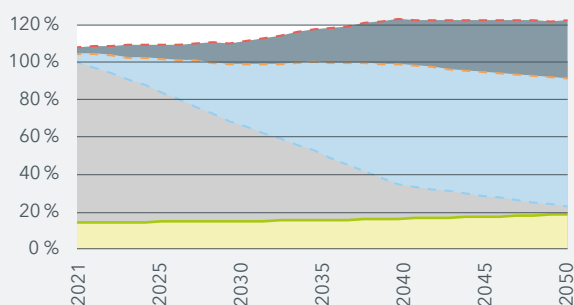
Le graphique à la page 24 présente la répartition financière des financements au 31 décembre 2020. Les crédits immobiliers représentent la part la plus importante, soit 81 pour cent du volume total. Les biens immobiliers qui satisfont à des normes écologiques très élevées comptent pour 24 pour cent du volume total.<sup>11</sup>

Les crédits alloués aux énergies renouvelables et à des entreprises du secteur tertiaire (services) représentent chacun 8 pour cent. Le

<sup>11</sup> La BAS finance et encourage les immeubles d'habitation construits ou rénovés de manière durable à travers un produit spécial : l'hypothèque BAS ECONOVA pour les nouvelles constructions et l'hypothèque BAS ECOSANA pour les rénovations.

### Conformité avec l'objectif à 1,5 degré, à l'exemple du fonds de placement BAS Taux de couverture : 86 pour cent des titres du portefeuille

Portfolio Emission Pathway vs. Climate Scenarios Budgets



Source : ISS

Portfolio Comparison to SDS Budget

2021	2030	2040	2050
- 85,86 %	- 78,59 %	- 53,13 %	- 17,63 %

- SDS = IEA Sustainable Development Scenario
- STEPS = Stated Policies Scenario
- CPS = Current Policies Scenario
- Benchmark SDS
- Benchmark STEPS
- Benchmark CPS
- Portfolio

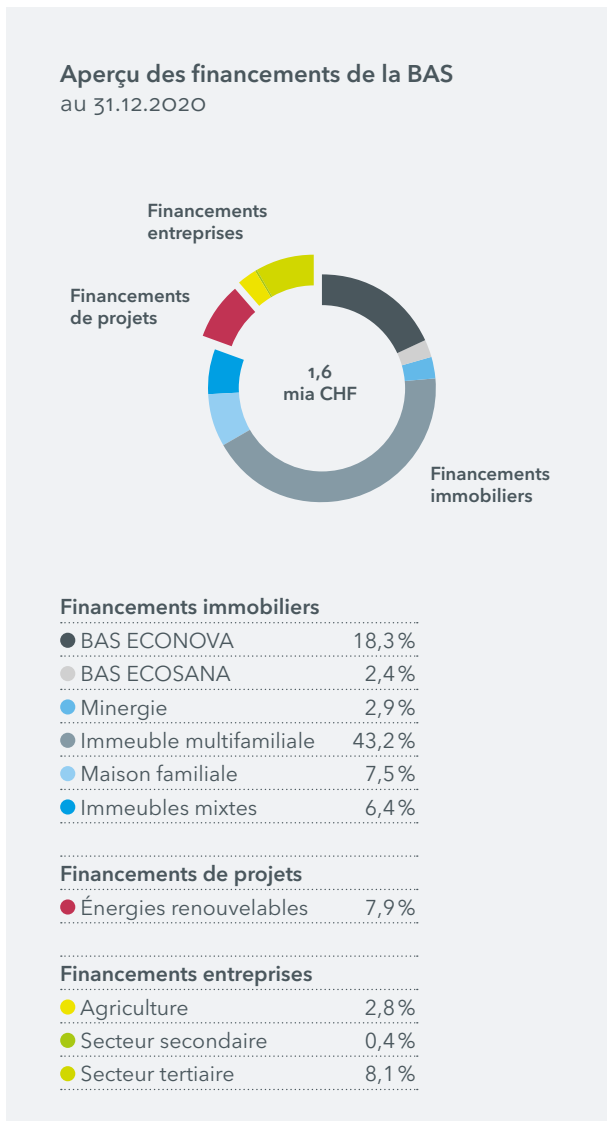
## L'IMPACT CLIMATIQUE DE LA BANQUE ALTERNATIVE SUISSE



### Que fait la BAS pour le climat ?

- 1. Des critères d'exclusion** qui ont pour but d'éviter des gaz à effet de serre : Les entreprises qui contribuent de manière significative à l'accélération du changement climatique sont exclues. L'exploitation et le commerce de ressources d'énergies fossiles, les constructeurs aéronautiques et les compagnies aériennes ou maritimes de croisières, ainsi que les fabricants de véhicules, de machines ou de systèmes de chauffage à fort rejets de gaz à effet de serre, sont exclus. En outre, la BAS n'investit pas dans des titres de pays qui ignorent la protection du climat et ne reconnaissent pas les objectifs climatiques internationaux.
- 2. Un modèle d'affaires qui se fonde sur des critères d'encouragement :** Les secteurs d'encouragement de la BAS promeuvent les énergies renouvelables, la construction écologique, la mobilité durable et des modèles d'affaires innovants. À titre d'exemple, 9,1 pour cent du portefeuille de crédit sont dédiés au financement des énergies renouvelables.
- 3. Transparence relative aux crédits :** La BAS publie l'ensemble de ses preneuses et preneurs de crédits, ainsi que le montant et l'affectation du crédit.
- 4. Transparence dans les placements :** En 2016, la BAS est devenue la première banque suisse à analyser et publier, en collaboration avec South Pole, l'empreinte carbone de l'ensemble de ses activités de placement. Depuis 2020, elle analyse également l'empreinte carbone de toutes ses activités de finan-
- cement et elle est la première banque suisse à en rendre compte – selon l'état actuel des connaissances.
- 5. Écologie d'entreprise :** La BAS agit de manière responsable sur le plan opérationnel et veille à une utilisation modérée des ressources. Elle s'approvisionne en énergie provenant à 100 pour cent de sources renouvelables et porte une attention particulière à l'efficacité énergétique de ses locaux. Les émissions de CO<sub>2</sub> qui ne peuvent pas être évitées sont compensées rétroactivement en soutenant un projet exemplaire d'un point de vue social et écologique à travers la fondation myclimate.
- 6. «Paris Pledge to quit Coal» :** La BAS est la première banque suisse à avoir signé l'Appel de Paris pour sortir du charbon. Elle s'engage ainsi ouvertement à tout mettre en œuvre pour éviter des investissements dans ce secteur. Cet Appel a été initié par l'organisation non gouvernementale Banktrack peu avant la conférence des Nations unies sur le climat à Paris. La campagne veut forcer les banques à contribuer à la lutte contre le réchauffement climatique.
- 7. «GABV Climate Change Commitment» :** La BAS est la première banque suisse à avoir signé la «GABV Climate Change Commitment». Cette déclaration lancée par la Global Alliance for Banking on Values engage d'ici à 2021 les banques participantes à mesurer et publier les émissions climatiques de l'ensemble de leurs activités et à prendre des mesures pour les réduire conformément aux objectifs fixés dans le cadre de l'Accord de Paris sur le climat.

## L'IMPACT CLIMATIQUE DE LA BANQUE ALTERNATIVE SUISSE



secteur primaire (agriculture) atteint 2,8 pour cent et les entreprises du secondaire (industrie et construction) 0,4 pour cent, ces dernières représentant la plus petite part en termes de volume.

### Empreinte carbone

Les premières mesures ont révélé que la BAS a financé à fin 2020 un total de 10'800 tonnes d'équivalents CO<sub>2</sub>. Compte tenu de la qualité imprécise des données, la BAS a décidé d'exclure du présent rapport les émissions financées de l'agriculture. Ce secteur n'est donc pas pris en compte dans les indications qui suivent (voir les graphiques à la page 25).

Avec une part en volume (hors agriculture) de 83 pour cent, les financements immobiliers sont à l'origine de 94 pour cent des émissions. Il en ressort aussi que les financements immobiliers à haut niveau écologique (ECONOVA/ECOSANA/Minergie) représentent un quart du volume total, mais ne sont responsables que de 10 pour cent des émissions.

Les résultats montrent que jusqu'en 2010 des améliorations considérables ont été réalisées, en particulier dans les nouvelles constructions, par rapport à la norme minimale légale. Avec une part totale en volume de 9 pour cent, les financements octroyés dans les secteurs secondaire et tertiaire génèrent 6 pour cent des émissions.

Les énergies renouvelables, dont la part en volume est de 8 pour cent, ne produisent aucune émission.

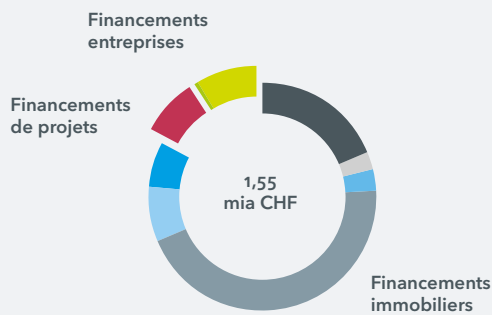
### Qualité des données selon le PCAF

La vue d'ensemble du graphique à la page 26 illustre la qualité des données des secteurs respectifs. Les notes vont de 1 à 5 en fonction de la précision de la collecte des données. Les résultats actuels montrent que leur qualité devrait être améliorée, tout particulièrement pour les financements immobiliers. La méthodologie PCAF inclut, par exemple, la consommation d'électricité des utilisatrices et



## L'IMPACT CLIMATIQUE DE LA BANQUE ALTERNATIVE SUISSE

### Aperçu des financements de la BAS hors agriculture au 31.12.2020



#### Financements immobiliers

● BAS ECONOVA	18,8%
● BAS ECOSANA	2,5%
● Minergie	3,0%
● Immeuble multifamiliale	44,5%
● Maison familiale	7,7%
● Immeubles mixtes	6,6%

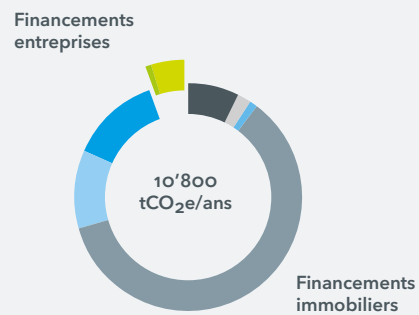
#### Financements de projets

● Énergies renouvelables	8,1%
--------------------------	------

#### Financements entreprises

● Secteur secondaire	0,5%
● Secteur tertiaire	8,4%

### Empreinte carbone de la BAS hors agriculture au 31.12.2020



#### Financements immobiliers

● BAS ECONOVA	7,3%
● BAS ECOSANA	1,9%
● Minergie	1,2%
● Immeuble multifamiliale	60,3%
● Maison familiale	10,9%
● Immeubles mixtes	12,8%

#### Financements de projets

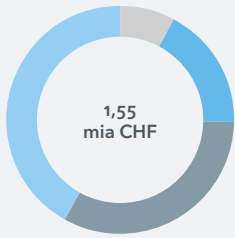
● Énergies renouvelables	0,0%
--------------------------	------

#### Financements entreprises

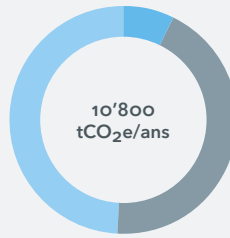
● Secteur secondaire	1,0%
● Secteur tertiaire	4,5%

## L'IMPACT CLIMATIQUE DE LA BANQUE ALTERNATIVE SUISSE

### Qualité des données de l'empreinte carbone de la BAS sans l'agriculture



● Score 1	0,0%
● Score 2	8,0%
● Score 3	17,3%
● Score 4	32,8%
● Score 5	41,9%



● Score 1	0,0%
● Score 2	0,0%
● Score 3	7,4%
● Score 4	43,5%
● Score 5	49,1%

**Score 2:** surtout les énergies renouvelables

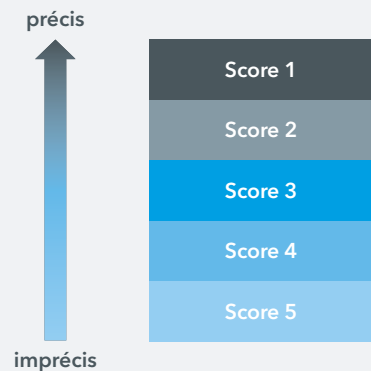
**Score 3:** ECONOVA/ECOSANA/Minergie avec surface de référence énergétique (SRE) et indice de dépense énergétique

**Score 4:** immeubles dont la SRE est estimée sur la base du volume en m<sup>2</sup>, de l'indice de dépense énergétique et de l'année de construction

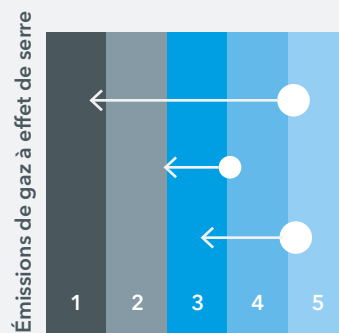
**Score 5:** immeubles sans SRE, secteurs secondaire et tertiaire

### Qualité des données selon PCAF

Évaluation de la qualité des données de 1 à 5



... permet aux établissements financiers de développer une stratégie pour améliorer la qualité des données dans le futur.



Source : PCAF (2020). The Global GHG Accounting and Reporting, Standard for the Financial Industry. First edition. November 18, 2020

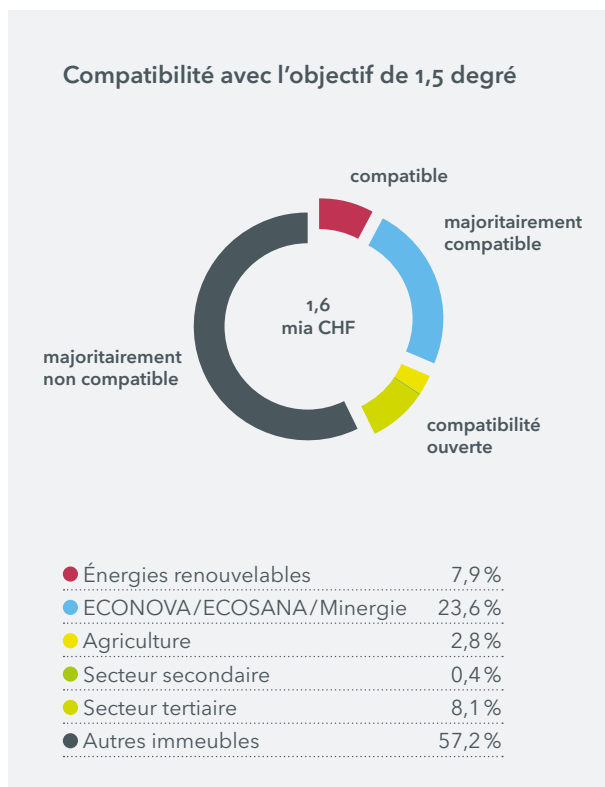
## L'IMPACT CLIMATIQUE DE LA BANQUE ALTERNATIVE SUISSE

utilisateurs. Aucune information n'étant disponible à ce jour, ces émissions ont été calculées en utilisant le facteur d'émission moyen de la consommation d'électricité en Suisse. En procédant ainsi, il n'est toutefois pas possible d'intégrer le fait que les clientes et clients de la BAS peuvent potentiellement utiliser une part supérieure d'électricité d'origine renouvelable. Par ailleurs, la qualité des données disponibles pour le secteur tertiaire devrait être améliorée.

### Compatibilité 1,5 degré

L'aperçu suivant a pour but d'illustrer quels sont les secteurs financés qui contribuent déjà aujourd'hui à maintenir le réchauffement de la planète en dessous de 1,5 degré. Avec zéro émission les énergies renouvelables sont compatibles 1,5 degré ; elles représentent huit pour cent des financements. Dans le cas de l'agriculture et des secteurs secondaire et tertiaire, aucune déclaration ne peut être faite à ce stade compte tenu des informations disponibles. Il en va autrement pour les financements immobiliers : ceux ayant un standard écologique élevé (ECONOVA/ECOSANA/Minergie) représentent environ 24 pour cent du total et sont déjà majoritairement compatibles 1,5 degré.

Les autres financements immobiliers représentent 57 pour cent de tous les financements ; ils ne sont pas encore compatibles 1,5 degré sur la base des données actuellement à disposition. Outre la qualité des données, ce résultat reflète également la zone de tension dans laquelle se situe la BAS. La banque encourage spécifiquement le logement abordable et finance ainsi des maîtres d'ouvrage d'utilité publique. Toutefois, la revendication sociale ne va pas toujours de pair avec les normes de



construction écologique, qui sont tout aussi importantes aux yeux de la BAS. À l'avenir, la BAS veut aborder ce défi de manière plus consciente et contribuer à le résoudre. Globalement, on peut conclure que la BAS atteint actuellement l'objectif climatique avec un tiers de ses financements.

### Premières conclusions et objectifs

Ces résultats donnent un premier aperçu de la démarche de la BAS et des défis à relever à l'avenir. Avec huit pour cent du portefeuille total, elle finance actuellement une part élevée d'énergies renouvelables comparée aux autres banques.

## L'IMPACT CLIMATIQUE DE LA BANQUE ALTERNATIVE SUISSE

Développés il y a de nombreuses années, les instruments ECONOVA et ECOSANA permettent une évaluation holistique et durable d'un bien immobilier. Les informations relatives à ces financements sont très bonnes et les résultats prouvent que les normes écologiques déjà élevées dans le passé ont un impact très positif sur le climat. Ils représentent, cumulés avec les énergies renouvelables, un tiers du volume total. La qualité des données est bonne et la BAS atteint l'objectif climatique.

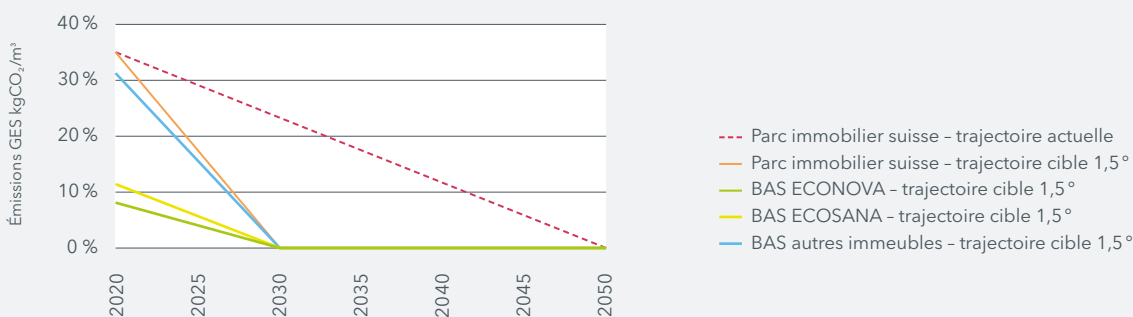
En ce qui concerne les autres financements, il est impératif d'améliorer à l'avenir la qualité des informations, afin que tous les secteurs puissent être couverts et que l'impact climatique des activités de la BAS puisse être calculé aussi précisément que possible. La BAS souhaite y parvenir en collaboration avec

sa clientèle et avec des banques qui partagent ses valeurs dans le cadre de l'initiative PCAF. La BAS s'est fixée pour but d'améliorer la qualité des données d'ici à une année.

Enfin, la BAS entrevoit un potentiel important dans l'assainissement durable des immeubles qu'elle finance. Ensemble avec sa clientèle, elle est en train d'élaborer des mesures sur la manière dont ces assainissements peuvent être menés à bien, tout en respectant le cadre réglementaire strict.

La BAS s'est engagée à réduire les émissions de l'ensemble de ses financements à un niveau zéro net d'ici à 2030, comme le prévoit la compatibilité 1,5 degré. Elle se distingue de nombreuses banques par son approche holistique et durable. Les objectifs climatiques doivent donc être atteints en intégrant les exigences sociales de la BAS.

Trajectoires cibles pour les GES du parc immobilier suisse et de la BAS



# OBJECTIFS ET MESURES

## Stratégie relative à l'impact ainsi qu'à la durabilité sociale et écologique de la BAS (2018-2021)

En tant que banque à orientation sociale et écologique basée sur une réflexion éthique, la BAS veut augmenter sans relâche son impact positif sur la société et l'environnement, tout en réduisant autant que possible les répercussions négatives de ses activités commerciales.

Pour y parvenir, la BAS s'interroge sur ses actes ; elle examine dans quelle mesure elle vit réellement ses propres valeurs et remplit son mandat.

Dans le cadre de sa stratégie d'entreprise 2021, la banque a fixé huit objectifs concrets concernant son impact ainsi que sa durabilité sociale et écologique. Elle a aussi déterminé la manière dont elle compte les atteindre.

### La BAS pratique une gestion réfléchie et holistique de la durabilité.

#### 1. Inclure davantage les parties prenantes en matière de durabilité

La BAS veut davantage questionner sa clientèle, son actionnariat, son personnel et les ONG qui partagent ses valeurs, pour savoir comment ces parties prenantes perçoivent l'impact de la banque sur la société et l'environnement. Elle souhaite aussi les inclure lorsqu'elle réfléchit à ses principes éthiques et à leur orientation.

en continu

L'intégration des parties prenantes reste importante pour la BAS. En 2020, l'impact climatique de la BAS figurait au centre des préoccupations. Divers entretiens ont notamment eu lieu avec le mouvement Grève du Climat.

#### 2. Évaluer des outils de gestion et des certifications en matière de durabilité

Dans le but d'optimiser sa gestion de la durabilité, la BAS examine des instruments d'accompagnement et réfléchit à l'intérêt de certaines certifications.

2019 (réalisé)

Toutes les certifications externes en matière de durabilité ont été vérifiées. La BAS a décidé de ne plus procéder à des certifications externes pour l'instant. Pour une entreprise de petite taille, ces mesures sont très coûteuses. L'accent devrait plutôt être mis sur la poursuite active du développement de sa propre durabilité.

#### 3. Introduire une analyse plus pointue de l'impact

La BAS veut pouvoir mieux vérifier et démontrer comment elle influence la société et l'environnement. À cette fin, elle étoffe ses comptes rendus sur l'impact social et écologique.

2021

La première étape consiste à mesurer l'empreinte carbone et, par conséquent, la compatibilité 1,5 degré de l'ensemble des activités de la BAS et à publier les résultats (voir page 19).

### La BAS rend compte de façon détaillée sur sa durabilité et son impact.

#### 1. Compléter les comptes rendus avec des objectifs, des mesures et l'état d'avancement de la mise en œuvre

La BAS enrichit ses comptes rendus avec des objectifs, les mesures qui en découlent et leur état d'avancement.

2018 (réalisé)

Le rapport de durabilité 2017 décrivait les objectifs et mesures pour les années 2018-2021. Ils font l'objet d'une évaluation dans les rapports 2019 et 2020.

#### 2. Développer les informations sur son site Internet

Sur son site Internet, la BAS présente son modèle d'affaires de manière claire et détaillée, sa façon de travailler et son impact.

2019 (réalisé en 2021)

En raison de l'organisation de la conférence annuelle de la GABV en février 2020, les ressources en personnel de l'équipe Marketing & communication ont été affectées à d'autres tâches. De ce fait, cette mesure a été reportée à 2020/2021. <https://impact.bas.ch/>

## OBJECTIFS ET MESURES

### La BAS soutient des domaines d'activités à caractère innovant.

#### 1. Permettre aux clientes et clients d'intégrer davantage la durabilité

La BAS souhaite aider sa clientèle à intégrer davantage de durabilité dans ses projets et entreprises. Le rating immobilier, notamment, est un outil clé pour y parvenir et fera l'objet d'une actualisation. La BAS développe par ailleurs un rating pour la clientèle commerciale.

en continu

Diverses possibilités et partenariats ont été examinés. La BAS est devenue partenaire du programme Swiss Triple Impact (STI), lancé par l'organisation à but non lucratif B Lab Switzerland. (voir page 16)

#### 2. Augmenter la capacité à soutenir financièrement des projets

La BAS veut également soutenir des projets qui ont un impact positif élevé sur la société et l'environnement, mais qui peinent à trouver des capitaux ou des crédits. À ce jour, la banque concrétise cet objectif grâce au Fonds d'innovation. Elle examine la possibilité d'incuber davantage de projets de ce type dans le cadre de ses affaires de crédit.

en continu

Par principe, la BAS a décidé qu'elle allait s'orienter vers des projets ayant un impact positif élevé. Elle coopère également avec des organisations partenaires qui permettent la mise en œuvre de projets spécifiques ayant un impact particulièrement important.

#### 3. Évaluer des méthodes de financements innovantes

La BAS est ouverte aux nouveaux moyens de financement collectifs de projets. Elle observe les récentes évolutions dans ce domaine et évalue leur intérêt potentiel.

en continu

La BAS suit le développement du crowdfunding depuis plusieurs années. Elle a également conclu des partenariats avec deux plates-formes bien établies (Crowdify, Swisspeers), qui lui permettent d'avoir un aperçu de première main sur le développement du financement participatif.

### La BAS propose à sa clientèle des comptes et des placements qui ont un impact positif.

#### 1. Augmenter la part des investissements avec un impact sur l'économie réelle

Lorsque l'argent est investi directement dans l'économie réelle, son impact sur la société et l'environnement est supérieur à un investissement en bourse. Partant de ce constat, la BAS vise à augmenter régulièrement la part des fonds qui soutiennent l'économie réelle via ses secteurs d'encouragement.

en continu

La stratégie « Impact Fonds » a gagné en importance, comparée aux autres stratégies. En outre, la part d'investissements à impact reste élevée dans les autres stratégies.

#### 2. Examiner des produits ayant un impact positif, destinés aux clientes et clients dont la fortune est modeste

La clientèle qui dispose d'une fortune modeste devrait néanmoins avoir la possibilité d'investir en vue d'obtenir un impact positif. La BAS examine régulièrement des produits qui permettent cela.

en continu

Un tiers du volume de la gestion de fortune est désormais investi dans la stratégie Impact Fonds, qui propose à la clientèle disposant de patrimoines plus modestes d'accéder à des investissements à impact. En outre, le « ABS Living Values – Balanced Fund » constitue une offre qui permet de réaliser un impact positif en investissant sur le marché secondaire.

#### 3. Faire évoluer continuellement les critères de l'analyse d'entreprises

L'application cohérente de critères sociaux et écologiques stricts distingue l'analyse d'entreprises faite par la BAS des évaluations habituelles de durabilité. La banque développe continuellement ces critères et observe les nouveaux champs thématiques qui deviennent importants du point de vue de la durabilité.

en continu

En 2020, l'attention se portait, entre autres, sur le comportement du gouvernement central chinois à l'égard de la population ouïghoure et sur la façon d'évaluer les fournisseurs de cette région.

## OBJECTIFS ET MESURES

### Avec ses placements financiers, la BAS recherche un impact positif

Les investissements financiers de la BAS sont soumis à des exigences économiques et légales strictes. La banque s'efforce en plus de contenir les répercussions négatives sur la société et l'environnement. Elle investit afin d'obtenir un impact aussi positif que possible sur ces deux plans.

en continu

L'impact socio-écologie a augmenté de quatre points de pourcentage, de 61 à 65 pour cent.

### L'équipe de la BAS est un collectif qui met en œuvre une culture d'entreprise respectueuse.

En fin de compte, ce sont les collaboratrices et collaborateurs de la BAS qui mettent en œuvre la vision de la banque. Cela implique qu'elles et ils partagent et vivent les valeurs de la BAS, fondement d'une culture d'entreprise saine et respectueuse.

#### 1. Renforcer la culture de conduite et d'organisation dans une perspective d'avenir

##### - Développement de la conduite

La BAS soutient clairement les collaboratrices et collaborateurs responsables d'équipes, afin qu'elles et ils développent leurs compétences en accord avec les principes de conduite de la banque. Un sondage représentatif interne donne le point de départ quant à la perception de la culture de conduite et d'entreprise.

en continu

En 2020, un concept complémentaire a été élaboré ; il a démarré en été 2021 avec les premiers modules de formation continue.

##### - Développement du personnel

La BAS soutient ses collaboratrices et collaborateurs afin qu'elles et ils puissent s'affirmer à long terme face aux exigences du marché du travail et aux besoins de la banque. En outre, elles et ils doivent pouvoir déployer leurs talents individuels. Dans cette optique, la BAS conçoit une stratégie de développement du personnel ; elle favorise l'échange authentique entre cadres et employé-e-s du point de vue des attentes réciproques.

2019  
(reporté)

En raison du manque de ressources au sein du service du personnel, cet objectif a été reporté.

#### 2. Encourager un comportement respectueux entre collaboratrices et collaborateurs

##### - Satisfaction du personnel

La BAS interroge régulièrement son personnel quant à sa satisfaction au travail. Elle tient compte des réponses pour ses actions futures.

en continu

Dans le cadre de l'analyse du stress au travail menée une nouvelle fois en 2020, le personnel a été interrogé sur sa satisfaction.

##### - Gestion de la santé en entreprise

La BAS examine les mesures permettant de soutenir la santé de son personnel et elle développe un concept holistique de gestion de la santé.

2018  
(réalisé en 2020)

Les résultats de l'analyse du stress au travail ont été analysés avec les collaboratrices et collaborateurs lors d'ateliers communs. Les mesures qui en découlent sont mises en œuvre dans le cadre de la santé au travail.

#### 3. Concept de formation dans les domaines de l'éthique et de la durabilité

La BAS forme régulièrement son personnel en matière de durabilité et d'éthique. Elle l'encourage à un mode de vie durable. Dans cette optique, la banque élabore un concept de formation qui s'adresse à tous les membres du personnel, anciens ou nouveaux. La banque tient compte des besoins de formation spécifique des différents secteurs.

2019  
(reporté)

Les bases ont été posées dans le cadre du groupe de travail « Vision interne » du projet « on y va ». La mise en œuvre du concept a été reportée en raison de la pandémie, jusqu'à ce que des rencontres en présentiel puisse à nouveau avoir lieu.

## OBJECTIFS ET MESURES

### La BAS exprime son opinion et s'engage en faveur de la société.

La BAS attache de l'importance à une communauté solidaire qui prend ses responsabilités pour que le monde soit agréable à vivre, aujourd'hui et à l'avenir. La banque veut y contribuer au-delà de ses activités commerciales proprement dites.

#### 1. Prendre position sur des initiatives politiques lorsqu'elles sont en lien direct avec l'activité commerciale de la BAS

La BAS prend activement position sur des initiatives politiques qui ont un lien direct avec ses activités commerciales. Elle veut inciter sa clientèle et le public intéressé à participer aux débats sociopolitiques.

#### 2. Se mettre en réseau avec des organisations et initiatives proches sur le plan des valeurs

Afin de porter ses objectifs dans la société en général, la BAS se met en réseau avec des organisations et initiatives qui partagent ses valeurs. La BAS examine les affiliations existantes pour s'assurer que ses ressources soient utilisées efficacement en regard de cet objectif.

#### 3. Évaluer des engagements bénévoles

La BAS veut aussi soutenir la communauté locale. Elle examine la possibilité de s'engager bénévolement avec ses employé-e-s.

#### 4. Étendre le rayon d'action de son activité de relations publiques

La BAS veut promouvoir un nouveau sens des responsabilités en ce qui concerne l'impact de l'argent sur la société. De plus, elle veut démontrer le rôle des banques sur les plans socio-politique et écologique. Pour y parvenir, elle élargit le rayon d'action de ses activités de relations publiques au-delà de son cercle de clientèle.

en continu

En 2020, la BAS s'est à nouveau engagée en faveur de l'initiative pour des multinationales responsables. Elle a également appuyé l'initiative sur les entreprises de guerre et elle a soutenu l'adoption de la loi sur le CO<sub>2</sub> en vue des votations de juin 2021.

2018

Tous les partenariats ont été examinés. Des discussions ont eu lieu avec certaines organisations sur leurs objectifs stratégiques futurs.

2019

L'évaluation aura lieu dans le cadre du groupe de travail «Vision interne» du projet «on y va».

2021

### La BAS exerce ses activités commerciales de manière responsable.

Dans le cadre de ses activités commerciales quotidiennes, la BAS veille aux répercussions négatives sur la société et l'environnement; elle les réduit autant que possible.

#### 1. Veiller à la durabilité des bâtiments

Les bâtiments de la BAS sont exemplaires sur le plan de la durabilité. S'agissant des locaux loués, elle s'oriente autant que possible vers des critères de durabilité.

#### 2. Encourager un approvisionnement durable

La BAS sélectionne ses fournisseurs, produits et partenaires commerciaux selon des critères sociaux et écologiques. Pour son approvisionnement, elle établit des lignes directrices en cohérence avec ses principes.

#### 3. Réduire la consommation de papier

La consommation de papier de la BAS est trop élevée. La banque examine les causes et met en place des mesures appropriées pour parvenir à une diminution.

en continu

Lors du choix des nouveaux locaux pour notre bureau de Genève, une attention particulière a été accordée au respect des critères de durabilité.

2018

Mise en œuvre d'un guide de l'approvisionnement durable.

2019

En 2019, la direction a décidé que la BAS devait réduire de manière ciblée sa consommation de papier. Cela aurait dû commencer au premier trimestre 2020, mais a été reporté en raison de la crise du Covid-19.



# INDICATEURS CLÉS

## Résultats Sustainable Banking Scorecard

Aperçu des indicateurs clés	Valeur cible ou benchmark <sup>1</sup>	Minimum	Maximum de points possible	Résultat BAS 2020	Variation p. r. à 2019	Résultat BAS 2019	Points BAS 2020	Variation p. r. à 2019	Points BAS 2019
	%	%		%		%			
<b>Résilience</b>			<b>35</b>				<b>29</b>		<b>32</b>
Rendement global du capital <sup>2</sup>	0,44 <sup>4</sup>	0	10	0,25 <sup>4</sup>	-0,14	0,35 <sup>4</sup>	4	-3	7
Ratio de fonds propres non pondéré <sup>3</sup>	10	5	10	10,8	0,73	10,7	10		10
Ratio de couverture des prêts à la clientèle	75	30	10	88,3	-0,68	88	10		10
Part de crédits compromis (l'indicateur doit être aussi bas que possible) <sup>2</sup>	1,32	2,64	5	0,47	-0,19	0,60	5		5
<b>Adéquation avec l'économie réelle</b>			<b>25</b>				<b>17</b>		<b>21</b>
Volume d'affaires dédié à l'économie réelle	75	40	15	66,6	-5,7	72,8	11	-3	14
Bénéfice résultant d'activités dans l'économie réelle	80	50	10	69	-3,5	72,6	6	-1	7
<b>Effet socio-écologique</b>			<b>40</b>				<b>40</b>		<b>40</b>
Effet socio-écologique du volume d'affaires total	55	10	40	70,5	-3,4	73,5	40		40
<b>Total points Scorecard</b>			<b>100</b>				<b>86</b>		<b>93</b>

### Légende

<sup>1</sup> Les valeurs cibles sont fixées par la GABV, sauf

<sup>2</sup> Valeur moyenne sur 3 ans de l'étude « IFZ Retail Banking-Studie 2020 »

<sup>3</sup> Calculé sur la base du total des fonds propres

<sup>4</sup> Valeur moyenne sur 3 ans

## INDICATEURS CLÉS

### Résultats Sustainable Banking Scorecard (suite)

Évaluation du volume d'affaires total	Volume total 2020	Part avec un effet socio-écologique positif			Part dédiée à l'économie réelle		
	en CHF	%	%	%	%	%	%
		2020	2019	2018	2020	2019	2018
<b>Opérations au bilan</b>							
Créances sur la clientèle et créances hypothécaires	1'529'304'837	86	86	85	100	100	100
Immobilisations corporelles	17'717'393	49	49	49	91	92	93
Immobilisations financières	105'571'604	65	61	83	1	1	1
Participations	8'894'246	100			100		
Liquidités, créances sur les banques	474'097'231	0	0	0	0	0	0
Comptes de régularisation, autres actifs	8'647'773	0	0	0	0	0	0
<b>Total des opérations au bilan</b>	<b>2'144'233'081</b>	<b>65</b>	<b>72</b>	<b>74</b>	<b>73</b>	<b>79</b>	<b>77</b>
<b>Opérations hors bilan</b>							
Placements dans les dépôts clientèle, y c. fonds BAS 2/3	804'046'192	78	74	72	51	50	51
Garanties, engagements conditionnels	119'987'771	77	77	66	100	100	100
Investissements du Fonds d'innovation (sans les liquidités)	2'303'594	100	100	100	100	100	100
Prêts fiduciaires	6'063'425	100	100	100	100	100	100
Volume des contrats des opérations sur dérivés	139'237'674	100	100	100	35	76	85
<b>Total des opérations hors bilan</b>	<b>1'071'638'655</b>	<b>81</b>	<b>76</b>	<b>74</b>	<b>55</b>	<b>59</b>	<b>59</b>
<b>Volume d'affaires total (activités principales)</b>	<b>3'215'871'737</b>	<b>71</b>	<b>74</b>	<b>74</b>	<b>67</b>	<b>73</b>	<b>72</b>

## INDICATEURS CLÉS

### Durabilité d'entreprise

Indicateurs sociaux & de gouvernance	31.12.2020	31.12.2019	31.12.2018
<b>Emploi</b>			
Nombre de collaborateurs-trices	122	120	111
Proportion de femmes	69	66	62
Proportion de femmes aux postes dirigeants <sup>1</sup>	38,0%	33,0%	39,0%
Personnes restreintes dans leur capacité de travail	1	1	1
Nombre de collaborateurs-trices en postes à plein temps	102,9	97,5	90,5
Pourcentage temps partiel (< 90%)	57,0%	55,0%	56,8%
Femmes	66,7%	62,1%	61,9%
Hommes	33,3%	37,9%	38,1%
Taux de rotation	11,29%	6,6%	5,3%
Années d'ancienneté (moyenne)	7,1	7,2	7,3
Âge moyen des collaborateurs-trices	44,3	43,2	43,5
Nombre d'apprenti-e-s	3	3	3
Jours de formation continue <sup>2</sup> par personne en postes à plein temps	1,7	1,2	1,3
Heures de formation en éthique et durabilité, par personne en postes à plein temps	0,2	0,3	1,1
Jours de maladie par personne en postes à plein temps	6,8	9,4	10,6
<b>Gouvernance</b>			
Nombre de membres du conseil d'administration	10	7	9
Femmes	6	4	4
Nombre de membres de la direction	5	5	4
Femmes	3	2	1
Indemnisation conseil d'administration en CHF <sup>3</sup>	259'882	235'107	227'073
Total salaires direction	865'063	946'704	757'155
Salaire brut le plus bas	4'518	4'200	4'061
Salaire brut le plus élevé	14'529	15'811	15'623
Rapport salaire le plus bas au salaire le plus élevé <sup>4</sup>	1:3,22	1:3,76	1:3,85
Primes collectives payées pour l'exercice par poste à 100% <sup>5</sup>	2'000	2'000	1'600

#### Légende

<sup>1</sup> Membres de la direction, responsables de secteur, de service et de groupe

<sup>2</sup> Formations internes et externes

<sup>3</sup> Pour les rémunérations individuelles se référer au rapport de gestion 2020 › Rapports et comptes, pages 42 à 43

<sup>4</sup> Selon le règlement du personnel, l'écart ne peut dépasser 1:5

<sup>5</sup> En cas de bonne marche des affaires, la direction peut octroyer au personnel une prime d'équipe, dont la répartition est fixée par les collaboratrices et collaborateurs.

## INDICATEURS CLÉS

## Durabilité d'entreprise (suite)

Indicateurs écologie d'entreprise	Unité val.	Qualité des données <sup>1</sup>	2020			2019			2018		
			absolue	par col. 100% <sup>2</sup>	+/- an. préc. par col. 100% <sup>2</sup>	absolue	par col. 100% <sup>2</sup>	+/- an. préc. par col. 100% <sup>2</sup>	absolue	par col. 100% <sup>2</sup>	+/- an. préc. par col. 100% <sup>2</sup>
<b>Énergie : électricité et chauffage<sup>3</sup></b>	<b>Kw/h</b>	<b>4</b>	<b>208'991</b>	<b>2'032</b>	<b>-5,0%</b>	<b>208'497</b>	<b>2'138</b>	<b>5,2%</b>	<b>183'990</b>	<b>2'032</b>	<b>3,2%</b>
Chauffage à distance Lausanne	Kw/h	4	15'145		-44,0%	27'051		19%	22'706		-15,6%
Produit en Suisse	%	4	100,0			100,0			100,0		
Renouvelable <sup>4</sup>	%	4	100,0			100,0			100,0		
Eau	%	4	84,0			83,0			86,0		
Solaire	%	4	9,0			8,0			12,0		
Vent	%	4	6,0			8,0			3,0		
Biomasse	%	4	0,5			1,0			2,0		
<b>Déplacements prof.</b>	<b>km</b>	<b>3</b>	<b>78'727</b>	<b>765</b>	<b>-71,7%</b>	<b>263'145</b>	<b>2'699</b>	<b>-7,8%</b>	<b>264'868</b>	<b>2'926</b>	<b>6,0%</b>
Transports publics	%	3	96,0			75,3			73,8		
Voiture	%	3	4,0			0,4			0,3		
Avion	%	3	0,0			24,3			25,9		
<b>Trafic pendulaire<sup>5</sup></b>	<b>km</b>	<b>3</b>	<b>339'387</b>	<b>3'300</b>	<b>-71,6%</b>	<b>1'131'288</b>	<b>11'603</b>	<b>-9,4%</b>	<b>1'159'909</b>	<b>12'812</b>	<b>-4,0%</b>
Transports publics	%	3	92,1			92,1			95,7		
Voiture	%	3	6,0			6,0			1,9		
À pied/bicyclette	%	3	1,8			1,8			2,4		
<b>Consommation de papier</b>	<b>kg</b>	<b>3</b>	<b>20'273</b>	<b>197</b>	<b>-10,0%</b>	<b>21'327</b>	<b>219</b>	<b>-15,8%</b>	<b>23'519</b>	<b>260</b>	<b>0%</b>
Documents clientèle (imprimerie externe)	%	4	24,2			23,6			20,3		
Imprimés, mailings (« moneta » inclus)	%	4	64,8			62,6			65,9		
Consommation interne (photocopieuses, imprimantes, blocs-notes, essuie-mains)	%	3	11,0			13,8			13,8		
Papier recyclé (papier post-consommation)	%	4	95,9			95,6			95,6		
Papier de fibres vierges (ECF + TCF)	%	4	4,0			4,4			2,3		
<b>Consommation d'eau</b>	<b>lt</b>	<b>3</b>	<b>517'895</b>	<b>5'035</b>	<b>0,2%</b>	<b>489'921</b>	<b>5'025</b>	<b>-13,8%</b>	<b>527'865</b>	<b>5'830</b>	<b>-20%</b>
Eau de pluie	%	4	9,0			6,0			6,0		
Eau potable	%	3	91,0			94,0			94,0		
<b>Déchets</b>	<b>kg</b>	<b>2</b>	<b>7'459</b>	<b>73</b>	<b>-36,5%</b>	<b>11'141</b>	<b>114</b>	<b>42,6%</b>	<b>7'255</b>	<b>80</b>	<b>-2%</b>
Recyclage (papier, carton, appareils électriques, PET, compost)	%	2	53,2			86,2			80,3		
Élimination déchets/Incinération	%	2	13,7			13,8			19,7		

## Légende

<sup>1</sup> 4 = Mesures exactes

3 = Mesures partiellement exactes (p.ex. compteurs)

2 = Calculations/estimations exactes

1 = Estimations sommaires

<sup>2</sup> Nombre de personnes en postes à plein temps en moyenne annuelle<sup>3</sup> Olten & Zurich : pompe à chaleur = consommation d'électricité<sup>4</sup> Mix électricité du centre de calcul composé à 100 % d'énergies renouvelables, chiffres détaillés non disponibles<sup>5</sup> Réduction suite à des mesures plus précises en 2019

## INDICATEURS CLÉS

### Durabilité d'entreprise (suite)

Indicateurs bilan gaz à effet de serre	Unité val.	Qualité des données <sup>1</sup>	2020			2019			2018		
			absolue	par col. 100% <sup>2</sup>	+/- an. préc. par col. 100% <sup>2</sup>	absolue	par col. 100% <sup>2</sup>	+/- an. préc. par col. 100% <sup>2</sup>	absolue	par col. 100% <sup>2</sup>	+/- an. préc. par col. 100% <sup>2</sup>
<b>Total</b>	<b>t CO<sub>2</sub>e</b>	<b>3</b>	<b>65,7</b>	<b>639</b>	<b>-48,5%</b>	<b>121,1</b>	<b>1'241</b>	<b>-8,5%</b>	<b>122,8</b>	<b>1'356</b>	<b>0,7%</b>
Électricité et chauffage <sup>3</sup>	%	4	6,2			6,2			5,5		
Déplacements professionnels	%	3	8,0			15,0			15,0		
Trafic pendulaire <sup>4</sup>	%	4	38,5			58,3			57,5		
Consommation de papier	%	3	46,0			19,4			21,1		
Consommation d'eau	%	3	0,5			0,2			0,3		
Déchets	%	3	1,2			0,6			0,6		

#### Commentaire

Le bilan gaz à effet de serre a été calculé selon « les chiffres clés VfU » d'octobre 2015 (VfU = Association pour la gestion de l'environnement dans les banques, les caisses d'épargne et les assurances). Ces chiffres ont été publiés une première fois en 2003 selon cette systématique et sont actualisés périodiquement. Les impacts sur l'environnement sont à chaque fois extrapolés par le VfU selon l'effectif du personnel.

Les principaux indicateurs VfU se conforment aux standards internationaux pour les rapports sur l'environnement et le climat comme :

- le Global Reporting Initiative (GRI) : [www.globalreporting.org](http://www.globalreporting.org)
- le Greenhouse Gas Protocol : [www.ghgprotocol.org](http://www.ghgprotocol.org)
- le Carbon Disclosure Project : [www.cdproject.net](http://www.cdproject.net)

#### Légende

<sup>1</sup> 4 = Mesures exactes

3 = Mesures partiellement exactes (p.ex. compteurs)

2 = Calculations/estimations exactes

1 = Estimations sommaires

<sup>2</sup> Nombre de personnes en postes à plein temps en moyenne annuelle

<sup>3</sup> Olten & Zurich : pompe à chaleur = consommation d'électricité

<sup>4</sup> Réduction suite à des mesures plus précises en 2019

# MÉTHODOLOGIE DE LA SUSTAINABLE BANKING SCORECARD

La Banque Alternative Suisse mesure sa performance en matière de durabilité sur la base de la Sustainable Banking Scorecard élaborée par la Global Alliance for Banking on Values (GABV). Cette norme permet à la banque de rendre compte de ses activités à l'aide de chiffres détaillés en mettant l'accent sur les trois principaux critères qui sont considérés comme étant essentiels pour une banque durable. Premièrement, l'ensemble des opérations au bilan et hors bilan de la banque sont analysées sous l'angle de l'**effet socio-écologique** et de leur **adéquation avec l'économie réelle**. Les domaines d'évaluation retenus figurent sur l'illustration en forme de dé (voir graphique). La partie adéquation avec

l'économie réelle représente 25 pour cent du résultat final et l'effet socio-écologique 40 pour cent. Deuxièmement, des chiffres clés financiers particulièrement pertinents pour la capacité de **résilience** de la banque sont calculés. L'évaluation de la résilience contribue à hauteur de 35 pour cent au résultat global.

## Élaboration des indicateurs

### Effet socio-écologique

Chaque opération effectuée par la BAS est analysée selon son effet socio-écologique. En ce qui concerne les placements financiers, que ce soit pour son propre compte ou celui de ses clientes et clients, la BAS applique ses propres critères d'analyse d'entreprises. Selon cette méthode, chaque placement reçoit une notation entre un et cinq oiseaux BAS. La Scorecard estime qu'un placement financier réalise un effet socio-écologique positif lorsqu'il obtient au moins deux oiseaux BAS.

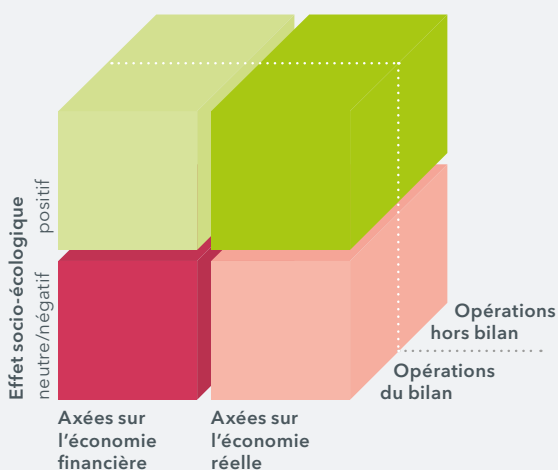
Les crédits octroyés sont évalués en fonction de leur affectation. Ici aussi, il s'agit avant tout de déterminer si la banque réalise un effet socio-écologique positif grâce au financement alloué.

### Adéquation avec l'économie réelle

Un crédit ou un placement financier est en adéquation avec l'économie réelle lorsque les fonds profitent directement à un projet ou à une entreprise et soutiennent ainsi l'économie réelle. Les prêts fiduciaires et les actions ou obligations non cotées appartiennent à cette catégorie. Lorsqu'il s'agit uniquement d'une activité de vente ou d'achat d'actions ou d'obligations cotées en bourse, ou d'autres

#### Dimensions d'évaluation de la Scorecard

Une banque est particulièrement durable lorsque ses activités ont un effet socio-écologique positif et sont axées sur l'économie réelle.



## MÉTHODOLOGIE DE LA SUSTAINABLE BANKING SCORECARD

produits financiers, il s'agit d'une transaction financière. La banque doit donc vérifier si l'instrument financier qu'elle utilise est en lien avec l'économie réelle ou se restreint à la sphère financière.

### Résilience

Quatre indicateurs définissent la capacité de résilience économique :

- *Rendement global du capital* (rapport entre bénéfice, y compris création de réserves latentes, et total du bilan) : pour survivre sur le long terme, une banque a besoin d'une rentabilité suffisante. Mais un profit trop élevé porte généralement préjudice à la communauté.
- *Ratio de fonds propres non pondéré* (rapport entre fonds propres et total du bilan) : plus les fonds propres d'une banque sont élevés, mieux elle résistera
- *Ratio de couverture des prêts à la clientèle* (rapport entre avoirs de la clientèle et total du bilan) : l'indicateur révèle dans quelle mesure la banque est financée en interne, c.-à-d. par les avoirs de la clientèle. Une valeur élevée signifie que la banque ne dépend pas du marché financier.
- *Part de crédits compromis* (part des crédits compromis ou en souffrance par rapport au total du bilan) : une part trop élevée de crédits en souffrance peut remettre en question la survie sur le long terme de la banque. Des relations clientèle fortes et directes font généralement baisser ce risque.

### Sustainable Banking Scorecard

Indicateur	Valeur cible <sup>i</sup> ou benchmark <sup>ii</sup>	Minimum	Points maximums
	%	%	
<b>Résilience</b>			<b>35</b>
Rendement global du capital	0,44 <sup>ii</sup>	0	10
Ratio de fonds propres non pondéré	10	5	10
Ratio de couverture des prêts à la clientèle	75	30	10
Part de crédits compromis (l'indicateur doit être aussi bas que possible)	1,32 <sup>ii</sup>	2,64	5
<b>Adéquation avec l'économie réelle</b>			<b>25</b>
Adéquation avec l'économie réelle de l'ensemble du volume d'affaires	75	40	15
Part du bénéfice réalisé avec des activités dans l'économie réelle	80	50	10
<b>Effet socio-écologique</b>			<b>40</b>
Effet socio-écologique de l'ensemble du volume d'affaires	55	10	40
			<b>100</b>

<sup>i</sup> Les valeurs cibles sont fixées par la GABV sur la base de valeurs empiriques.

<sup>ii</sup> Benchmark = valeur indicative de comparaison de la branche  
Source : Institut für Finanzdienstleistungen IFZ, étude sur les banques de détail 2020.

Banque Alternative Suisse SA  
Rue du Port-Franc 11  
Case postale 161  
1001 Lausanne  
T 021 319 91 00  
contact@bas.ch

[www.bas.ch](http://www.bas.ch)

Banque Alternative Suisse SA  
Rue de Lyon 77  
Case postale  
1211 Genève 13  
T 022 907 70 00  
geneve@bas.ch

Alternative Bank Schweiz AG  
Amthausquai 21  
Postfach  
4601 Olten  
T 062 206 16 16  
contact@abs.ch

Alternative Bank Schweiz AG  
Kalkbreitestrasse 10  
Postfach  
8036 Zürich  
T 044 279 72 00  
zuerich@abs.ch